

# Korisničko uputstvo

## EPI (Elektronsko Prikupljanje Informacija) 2.0

Gordan Vasilić, Zdravko Skakić, Boris Todorović

Verzija 1.3

Verzija	Autor promjene	Opis promjene	Datum
0.1	Gordan Vasilić	Osnovna konstrukcija dokumenta	10.12.2008.
0.2	Gordan Vasilić	Konstrukcija svih sekcija u dokumentu	30.12.2008.
0.3	Boris Todorović, Gordan Vasilić	Korekcije sadržaja u dokumentu; Dodavanje dijagrama toka i XML/CSV primjera; dijagram toka informacija	12.01.2009.
0.4	Zdravko Skakić	HelpDesk	13.01.2009.
1.0	-	Finalna verzija korisničkog uputstva	13.01.2009.
1.1	Gordan Vasilić	Ispravka R-25 izvještaja	28.01.2009.
1.2	Zdravko Skakić	Izmjena R-25, R-RHOV, BP-OT izvještaja	06.02.2009.
1.3	Gordan Vasilić	Izmjena R-25, R-ISO, R-PV, R-KHOV i dodavanje R-OSO izvještaja	16.03.2009.

# Sadržaj

---

<b>1</b>	<b>UVOD .....</b>	<b>3</b>
1.1	ŠTA JE EPI .....	3
1.2	ELEKTRONSKO (DIGITALNO) PRIKUPLJANJE INFORMACIJA .....	3
1.3	KOMPATIBILNI WEB PREGLEDNICI (BROWSERI) .....	4
1.4	TOK INFORMACIJA .....	4
<b>2</b>	<b>ZAŠTITA I SIGURNOST .....</b>	<b>5</b>
2.1	TEHNOLOGIJA ZAŠTITE INFORMACIJA - HTTPS .....	5
2.2	KORISNIČKA IMENA I LOZINKE .....	5
2.3	NAJBOLJA PRAKSA KORIŠĆENJA WEB PREGLEDNIKA .....	5
<b>3</b>	<b>OSNOVNI DIJELOVI EPI-JA .....</b>	<b>6</b>
3.1	POČETNA STRANICA .....	6
3.2	SLANJE IZVJEŠTAJA .....	7
3.3	PRIMLJENI IZVJEŠTAJI .....	8
3.4	PODEŠAVANJA .....	8
3.5	HELP DESK .....	10
<b>4</b>	<b>PROCES SLANJA IZVJEŠTAJA .....</b>	<b>14</b>
<b>5</b>	<b>IZVJEŠTAJI .....</b>	<b>15</b>
5.1	SPISAK SVIH IZVJEŠTAJA .....	15
5.2	POJEDINAČNI IZVJEŠTAJI .....	17
5.3	TIPOVI IZVJEŠTAJA .....	28
5.4	TIPOVI POLJA .....	34
<b>6</b>	<b>SPECIFIKACIJA CSV I XML DOKUMENATA KOJI SE DOSTAVLJAJU KROZ EPI .....</b>	<b>36</b>
6.1	OSNOVNA PRAVILA PRI GENERISANJU CSV I XML DOKUMENATA .....	36
6.2	PRIMJERI CSV I XML DOKUMENATA ZA SVE IZVJEŠTAJE .....	37
<b>7</b>	<b>TEHNIČKA PODRŠKA .....</b>	<b>47</b>
7.1	KONTAKT PODACI .....	47
7.2	RADNO VRIJEME .....	47

## 1 Uvod

### 1.1 Šta je EPI

EPI je skraćenica od fraze **Elektronsko Prikupljanje Informacija** i predstavlja jedan dio informacionog sistema Komisije za hartije od vrijednosti Republike Srpske (u daljem tekstu Komisija). Sistem je koncipiran tako da pruža funkcionalnost za elektronsko prikupljanje izvještaja koje dostavljaju ovlašćeni učesnici na tržištu kapitala (u daljem tekstu: učesnici). Preciznije govoreći, svi učesnici će posjedovati jedinstveni interfejs kojim će moći Komisiji da šalju svoje izvještaje (definisane zakonima i pravilnicima Komisije) u elektronskom (digitalnom) obliku.

EPI je baziran na najmodernijim Microsoft-ovim tehnologijama, koje osiguravaju stabilnost sistema, čuvaju integritet podataka koji se na njemu nalaze, olakšavaju fleksibilnost unosa podataka i nude efikasan i efektivan korisnički interfejs. Takođe, sistem je fleksibilan za dalji razvoj, odnosno omogućava jednostavnu doradu u odnosu na zahtjeve Komisije i samih učesnika.

Dostavljanje informacija kroz EPI je regulisano u **Pravilniku o izvještavanju i objavljivanju informacija poslovanju sa hartijama od vrijednosti**, koji se donesen na sjednici dana 11.12.2008. godine, a objavljen u Službenom Glasniku Republike Srpske, broj 123/08, na dan 26.12.2008. godine i ostalim zakonskim i podzakonskim aktima koji su referencirani u ovom pravilniku.

### 1.2 Elektronsko (digitalno) prikupljanje informacija

Informacije na EPI-ju se dostavljaju isključivo u elektronskom (digitalnom) obliku. Pod ovim pojmom se podrazumjeva da će učesnici unositi izvještaje direktno kroz interfejs EPI-ja u baze podataka ili će dostavljati izvještaje u nestruktuiranom obliku, kao priloge.

#### 1.2.1 Vrste informacija

Postoje dva tipa informacija koje sistem prihvata<sup>1</sup>:

1. **Nestruktuirane podatke** – izvještaje u raznim formatima, poput Word, Excel, PDF i ostalih dokumenata. Dokumente u ovom formatu (fajlove) priprema učesnik i dostavlja Komisiji u obliku jednog ili grupacije više fajlova.
2. **Strukturane podatke** – izvještaje koji podrazumjevaju unos svih informacija kroz jedinstveni interfejs u sklopu EPI-ja; pod ovim podrazumjevamo unos tabelarnih informacija i obrazaca popunjavanjem polja ili grupacije polja na odgovarajućem obrascu. Pristup EPI-ju

EPI-ju se pristupa isključivo preko njegove Web (Internet) adrese:

<https://epi.sec.rs.ba><sup>2</sup>

<sup>1</sup> Više o struktuiranim i nestruktuiranim informacijama pogledajte u sekciji „Tipovi izvještaja“, na 20. stranici ovog uputstva

<sup>2</sup> **Napomena:** Kada se unosi Web adresa, nije potrebno dodavati prefix **www**

### 1.3 Kompatibilni Web preglednici (browseri)

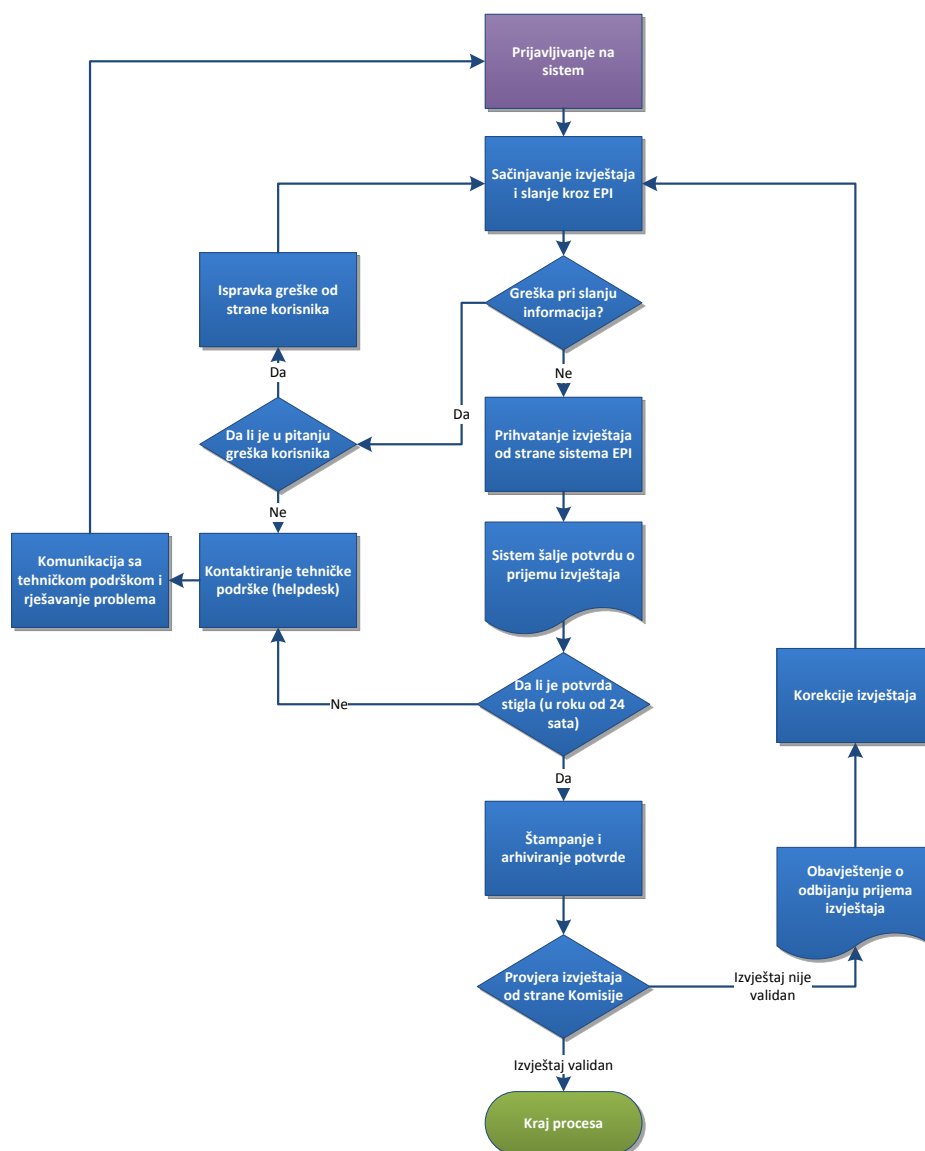
EPI Webje optimizovan za korišćenje putem Web preglednika Mozilla Firefox 3.0, ali takođe podržava:

1. **Mozilla Firefox**, verzija 2.0 ili novija
2. **Internet Explorer**, verzija 7.0 ili novija

EPI nije testiran sa starijim verzijama navedenih preglednika ili sa nekim drugim preglednicima. Moguće ga je koristiti, ali Komisija ne garantuje stabilnost niti integritet podataka koji se šalju preko preglednika koji nisu navedeni u ovoj sekciji.

### 1.4 Tok informacija

Tok informacija od strane ovlašćenog učesnika, do potvrde i arhiviranja u informacionom sistemu Komisije je predstavljen na slijedećem dijagramu:



Dijagram 1 - Dijagram toka informacija

## 2 Zaštita i sigurnost

### 2.1 Tehnologija zaštite informacija - HTTPS

**HTTPS** (Hypertext Transfer Protocol over Secure Socket Layer) je Web protokol koji označava sigurnu *http* konekciju. Sintaksa je identična *http* protokolu, ali **https** ima dvije bitne razlike. Prva je port preko koga se pristupa (443), a druga je dodatni sloj za *zaštitu sigurnosti transakcije*.

Sistem je dizajniran od strane *Netscape Communications* korporacije, da bi bila omogućena *maksimalna sigurnosti transakcije* u komunikaciji preko interneta kao i sigurnije korporativno povezivanje. EPI koristi ovaj protokol za enkripciju (šifrovanje) svih podataka koji se prenose putem Interneta, da bi omogućio pristup sistemu samo određenim korisnicima.

EPI koristi SSL certifikat dodjeljen od strane „Comodo CA Limited“ korporacije, koji garantuje autentičnost Web sajta, odnosno da pripada Komisiji. Za zaštitu podataka se koristi AES enkripcija visokog nivoa, sa ključem od 128-bitna, koja garantuje zaštitu svih informacija koje se razmjenjuju između EPI-ja i korisnika.



### 2.2 Korisnička imena i lozinke

Za prijavljivanje na EPI koristi se korisničko ime<sup>3</sup> i lozinka<sup>4</sup> (jedinствена, tajna šifra korisnika). Korisnička imena i lozinke inicijalno dodjeljuje Komisija u skladu sa zahtjevom učesnika (popunjen obrazac **IT-Z-EPI-NK**, sa korektno ispunjenim podacima). Pri prvom prijavljivanju treba promijeniti lozinku i kod njene svake iduće promjene, radi očuvanja minimalnih standarda sigurnosti, treba voditi računa o sledećem:

- lozinka mora imati najmanje 5 znakova
- koristiti velika i mala slova
- koristiti numeričke vrijednosti
- svaka dva mjeseca treba promijeniti lozinku

Lozinka se mijenja u sekciji na EPI-ju pod nazivom „Podešavanja“, nakon prijavljivanja na sistem. Pogrešna lozinka se može unijeti samo 3 puta nakon čega se nalog zaključava. U slučaju da se korisnički nalog zaključa, potrebno je popuniti obrazac **IT-Z-EPI-NL** i dostaviti ga (potpisanog od strane ovlašćenog lica učesnika i pečatom) na email adresu Komisije sa naznakom „EPI – Zahtjev za novu lozinku“.

### 2.3 Najbolja praksa korišćenja Web preglednika

Da bi sigurnost EPI-ja i transakcija ostala na najvišem nivou, potrebno je pridržavati se slijedećeg:

- Nakon slanja izvještaja, uvijek se odjavite se sa sistema. Koristiti link “Odjavi se” u gornjem desnom uglu strane.
- Nakon odjavljivanja najbolja praksa je gašenje Web preglednika.
- Lozinke nemojte zapisivati niti ih dijeliti sa drugima. Inicijalne lozinke koje dobijete od Komisije uništite po nakon što ih pročitate i zapamtite, te nakon toga obavezno promijenite lozinku.

<sup>3</sup> Korisničko ime učesnika predstavlja njihova šifra u sistemu Centralnog registra hartija od vrijednosti Republike Srpske

<sup>4</sup> Inicijalna lozinka koju dodjeljuje Komisija se automatski generiše od strane informacionog sistema

### 3 Osnovni dijelovi EPI-ja

Pri vrhu ekrana, horizontalno je postavljen osnovni meni Epi-ja (Slika 5) sa linkovima prema najbitnijim sekcijama sistema.

- **Početna strana** – Status i statistika izvještaja
- **Slanje izvještaja** – Lista izvještaja koji se mogu poslati
- **Primljeni izvještaji** – Svi izvještaji koji su prihvaćeni od strane Komisije
- **Podešavanja** – Promjena lozinke i email adrese
- **Help Desk** – Pomoć korisnicima



Slika 1 - Osnovni meni EPI-ja

#### 3.1 Početna stranica

Početni ekran prikazuje osnovne informacije o status pojedinačnih izvještaja kao i statistiku izvještaja za određeni mjesec.

Slika 2 – Primjer jedne početne stranice sa svim elementima

### 3.1.1 Odbijeni izvještaji

Prikaz izvještaja koji nisu prihvaćeni od strane Komisije. Osim tipa obrazca može se vidjeti i razlog odbijanja. Izvještaj se može ponovo otvoriti, klikom na naziv izvještaja, i ispraviti ili dopuniti.

Odbijeni izvještaji se ne mogu izbrisati, već isključivo ponovo dostaviti Komisiji.

### 3.1.2 Izvještaji koji nisu poslani

Izvještaji koji su samo snimljeni (ne snimljeni i poslani) prikazuju se u ovom dijelu. Svaki izvještaj se može ponovo otvoriti, izmjeniti i ponovo snimiti ili poslati.

Takođe, izvještaj se može obrisati, u slučaju da želimo potpuno novi da pravimo, ili trenutni nije potreban. To se može uraditi klikom na ikonicu sa crvenim krstićem u prvoj koloni.

### 3.1.3 Statistika stanja izvještaja

U ovom dijelu prikazana je statistika poslanih izvještaja za određeni mjesec.

U prvom redu prikazan je broj dostavljenih (zeleni ikona), nedostavljenih u roku (žuta ikona) i nedostavljenih (crvena ikona) izvještaja.

U drugom redu se nalazi lista pojedinačnih izvještaja, u kojoj se može vidjeti koji izvještaji su poslani na vrijeme, koji kasne i koji nisu poslani. Oni se takođe razlikuju i po bojama, kao i u prvom redu.

U gornjem desnom uglu ovog dijela početnog ekrana se nalazi izbor mjeseca za koji želimo da gledamo statistiku. Pri prvom učitavanju ove stranice prikazuje se trenutni mjesec.

## 3.2 Slanje izvještaja

U sekciji “Slanje izvještaja” prikazuje nam se lista izvještaja koje je moguće poslati. Pored oznake i naziva obrazca prikazana je i veza sa pravilnikom. Klikom na naziv obrasca otvaramo izvještaj.

Obrazac	Naziv	Veza sa pravilnikom
IL25	Izveštaj o licima koja poseduju preko 25% akcija emitenta	Pravilnik o izveštavanju i objavljivanju informacija o poslovanju sa hartjama od vrednosti
IL3E	Finansijski i revidirani finansijski izveštaj	Pravilnik o izveštavanju i objavljivanju informacija o poslovanju sa hartjama od vrednosti
IL30	Izveštaj o sticanju i otuđenju hartja od vrednosti iz člana 241. Zakona	Pravilnik o izveštavanju i objavljivanju informacija o poslovanju sa hartjama od vrednosti
IL3YB	Izveštaj o vlasničom i klijent računima povezanih lica u ovlašćenim učesnicima	Pravilnik o izveštavanju i objavljivanju informacija o poslovanju sa hartjama od vrednosti
IL3YV	Izveštaj o prenosu vlasništva pojedinih HOV umrženih na kotaciju i slobodno berzansko tržište	Pravilnik o izveštavanju i objavljivanju informacija o poslovanju sa hartjama od vrednosti
IL3YOV	Izveštaj o registrovanim hartjama od vrednosti	Pravilnik o izveštavanju i objavljivanju informacija o poslovanju sa hartjama od vrednosti

Slika 3 - Spisak izvještaja koje šalje Berza

### 3.3 Primljeni izvještaji

Ovdje su prikazani svi poslani izvještaji koji su prihvaćeni od strane Komisije. Pored podataka o obrazcu i datumu prijema navedena je i IP adresa (jedinствена internet adresa računara) sa kojeg je izvještaj poslan.

Klikom na “Pogledaj” možemo pogledati izvještaj i ponovo ga poslati na sopstveni e-mail, u slučaju potrebe.

	Datum i vrijeme prijema	Stanje na dan	Obrazac	IP adresa
<a href="#">Pogledaj</a>	29.12.2008. / 11:59	13.11.2008.	AK-BDD-OR-DHOV - Opšti rizici sa stanovišta dužničkih hartija od vrijednosti	10.0.0.250
<a href="#">Pogledaj</a>	29.12.2008. / 11:59	30.11.2008.	AK-BDD-K - Kapital	10.0.0.250
<a href="#">Pogledaj</a>	29.12.2008. / 11:58	30.11.2008.	L3-BDD - Likvidnost brokersko-dilerskog društva	10.0.0.250
<a href="#">Pogledaj</a>	29.12.2008. / 11:55	30.11.2008.	AK-BDD - Adekvatnost kapitala	10.0.0.250
<a href="#">Pogledaj</a>	29.12.2008. / 11:52	30.11.2008.	L3-BDD - Likvidnost brokersko-dilerskog društva	10.0.0.250
<a href="#">Pogledaj</a>	29.12.2008. / 11:49	30.11.2008.	L3-BDD - Likvidnost brokersko-dilerskog društva	10.0.0.250
<a href="#">Pogledaj</a>	29.12.2008. / 11:33	30.11.2008.	BP-IT - Izvještaj o transakcijama iz člana 9. stav 4. Zakona	10.0.0.250
<a href="#">Pogledaj</a>	29.12.2008. / 10:24	04.12.2008.	AK-BDD - Adekvatnost kapitala	10.0.0.252
<a href="#">Pogledaj</a>	26.12.2008. / 08:55	18.12.2008.	AK-BDD-TR - Troškovi brokersko-dilerskog društva	10.0.0.250
<a href="#">Pogledaj</a>	25.12.2008. / 10:03	03.12.2008.	AK-BDD-PR-DHOV - Posebni rizici sa stanovišta dužničkih hartija od vrijednosti	10.0.0.251

Slika 4 - Lista primljenih izvještaja

### 3.4 Podešavanja

Sekcija podešavanja je osmišljena tako da omogućava promjene neke od postavki korisničkog naloga, kao što su lozinka, e-mail adresa na koju se šalju potvrde.

Promjena lozinke

Promjena email adrese

## Podešavanja

Vaše korisničko ime je: test

Sekcija podešavanja je osmišljena tako da vam omogućava da promijenite neke od postavki vašeg korisničkog naloga, kao što su lozinka, email adresa na koju se šalju potvrde i dr.


**Napomena:**  
Sve promjene koje učinite se ne mogu povratiti, odnosno ako promijenite lozinku, ne možete od Komisije tražiti da vam vrati staru lozinku, već lozinku sami morate promijeniti na željenu.

Slika 5 - Izgled stranice za podešavanja



### 3.4.1 Promjena lozinke

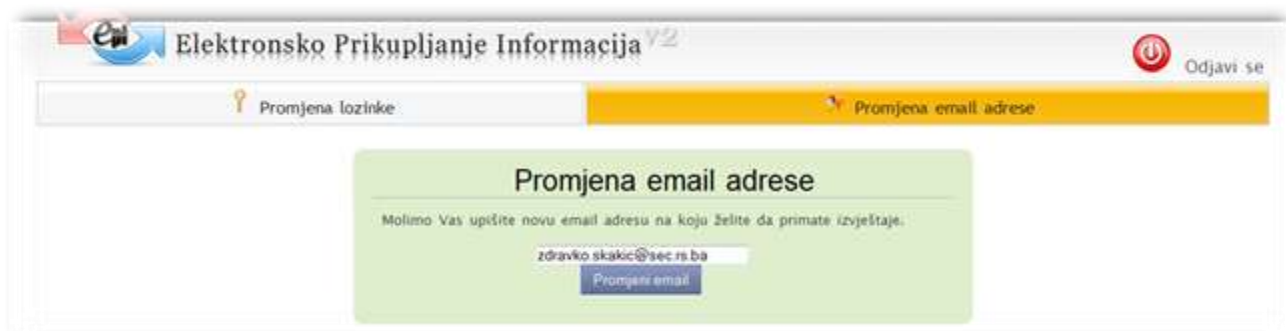
Svaki korisnik inicijalnu lozinku dobija od strane Komisije i ona je sastavljena nasumično od slova, brojeva i specijalnih karaktera. Redovne promjene lozinke su potrebne zbog očuvanja nivoa sigurnosti i pri tome se treba pridržavati odredjenih smjernica<sup>5</sup>.



Slika 6 - Izgled stranice za promjenu lozinke

### 3.4.2 Promjena e-mail adrese

U slučaju promjene lica koje je zaduženo za slanje izvještaja ili se iz bilo kog razloga promjeni email adresa, ona se može izmjeniti u ovoj sekciji podešavanja. Nova email adresa mora biti standardizovanog oblika (npr. korisnik@domen.com), u suprotnom sistem neće prihvatiti unos nove email adrese.



Slika 7 - Izgled stranice za promjenu email adrese

<sup>5</sup> Smjernice su navedene u poglavlju 2.2.1

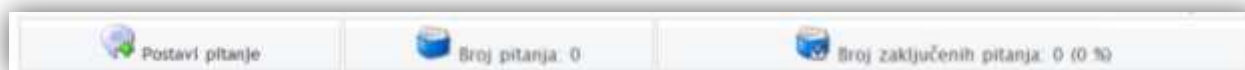
## 3.5 Help Desk

HelpDesk je sistem koji služi za pomoć korisnicima EPI-ja, komunikaciju između korisnika i administratora sistema kao i prijavu prijavu grešaka na sistemu, sugestija i ostalog.

### 3.5.1 Osnovni dijelovi HelpDesk-a

Pri vrhu ekrana, horizontalno je postavljen osnovni meni HelpDesk-a (Slika 17) sa slijedećim elementima:

- **Postavi pitanje** – Postavljanje novog pitanja
- **Broj pitanja** – Ukupan broj postavljenih pitanja
- **Broj zaključenih pitanja** – Broj i procenat odgovorenih pitanja



Slika 87 - Osnovni meni HelpDesk-a

### 3.5.2 Postavljanje pitanja

Ova stranica služi za postavljanje pitanja i prijavu grešaka administratorima sistema, i sadrži:

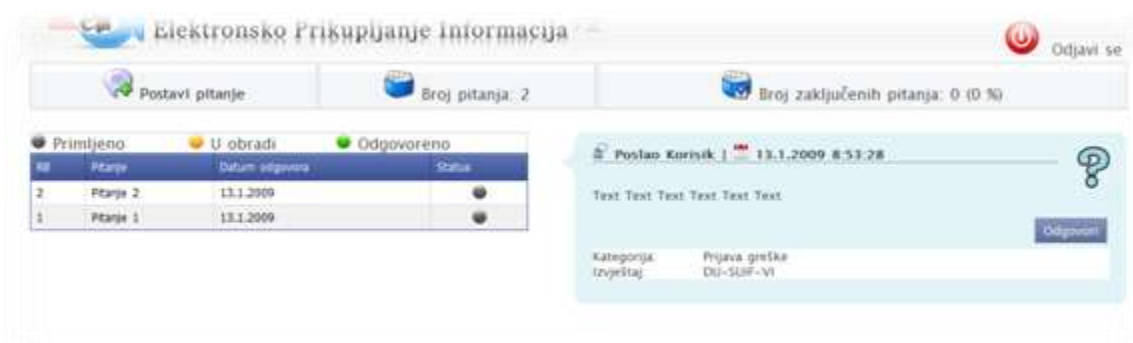
- **Naslov** – polje za unos naslova pitanja
- **Kategorija** – odabir kategorije pitanja (Prijava greške, Pitanje, Sugestija, Ostalo)
- **Prioritet** – odabir prioriteta pitanja (Visok, Niski, Srednji)
- **Izveštaj** – odabir izvještaja za koji postavljate pitanje ili prijavljujete grešku
- **Sadržaj** – opis pitanja ili greške
- **Priloži fajl** – otvara tabelu za unos priloga uz pitanje (npr. problematični CSV/XML fajl, screenshot greške)
- Dugme **Pošalji** i **Poništi** slanje



Slika 18 - Stranica za postavljanje pitanja

### 3.5.3 Početna stranica HelpDesk-a

Početna stranica je podjeljena na 2 dijela, lijevi na kojem se nalazi tabela sa do sada postavljenim pitanjima, i desni na kojoj se nalazi diskusija pitanje koje je izabrano iz prethodno pomenute tabele.



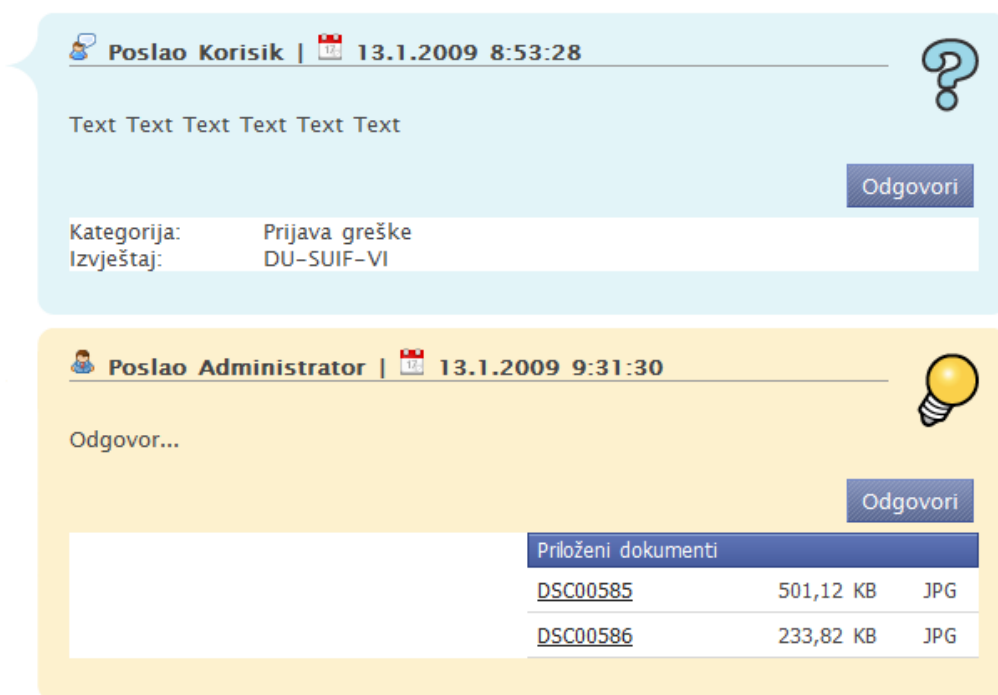
Slika 19 - Primjer početne stranice HelpDesk-a

#### Tabela postavljenih pitanja

Prikaz pitanja koje ste do sada poslali, tabela sadrži slijedeće kolone:

- **RB** – Redni broj pitanja
- **Pitanje** – Naslov pitanja
- **Datum odgovora** – Datum zadnjeg odgovora
- **Status** – Status da li je pitanje: primljeno, u obradi, odgovoreno

Klikom na pitanje u tabeli, na desnoj strani se otvara diskusija za to pitanje (Slika 20)



Slika 20 - Primjer diskusije

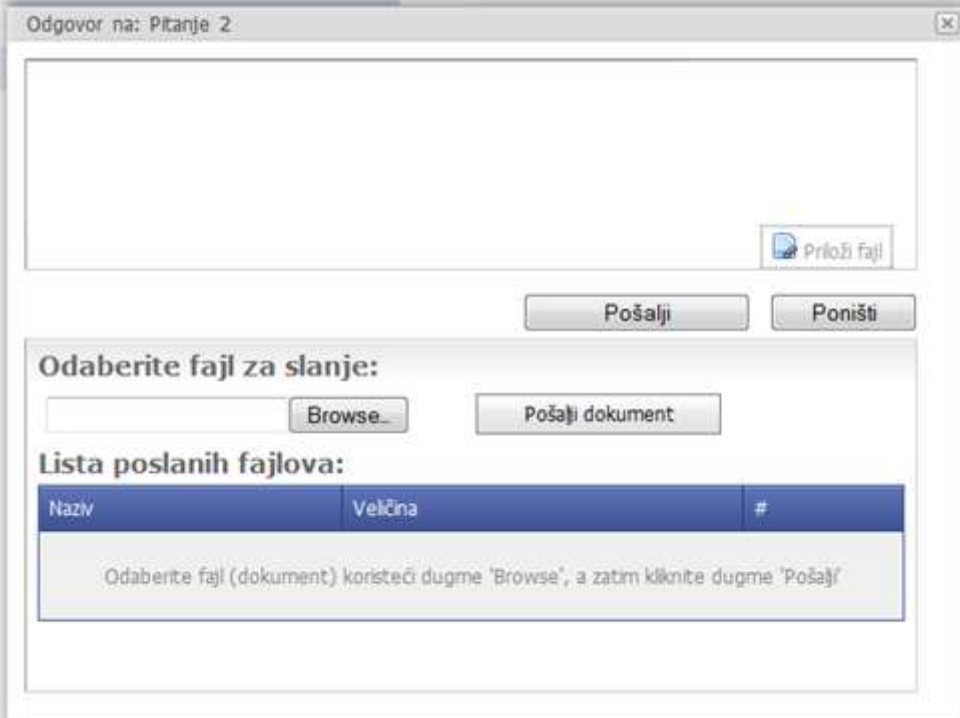
### Diskusije

Pod diskusijom smatramo postavljeno pitanje i sve buduće diskusije između korisnika i administratora na tom pitanju.

Diskusija se prikazuje na desnoj strani početne stranice HelpDesk-a, pored tabele sa postavljenim pitanjima, i sadrži (Slika 20):

- Tip korisnika (korisnik ili administrator)
- Datum i vrijeme slanja odgovora/pitanja
- Sadržaj odgovora/pitanja
- Listu priloženih fajlova uz odgovor/pitanje
- Prva diskusija sadrži kategoriju pitanja i za koji izvještaj je postavljeno pitanje
- Dugme za odgovor

Klikom na dugme „Odgovori“ otvara se novi prozor za odgovor na to pitanje (Slika 5), u kojem se nalazi polje za unos odgovora i tabela za unos priloga uz odgovor (npr. problematični CSV/XML fajl, screenshot greške)



Odgovor na: Pitanje 2

Priloži fajl

Pošalji Poništi

**Odaberite fajl za slanje:**

Browse... Pošalji dokument

**Lista poslanih fajlova:**

Naziv	Velčina	#
Odaberite fajl (dokument) koristeći dugme 'Browse', a zatim kliknite dugme 'Pošalji'		

Slika 21 - Odgovor na pitanje

## 4 Proces slanja izvještaja

Proces slanja jednog izvještaja je dat u slijedećem dijagramu, čime ilustrujemo sve korake koje korisnik treba da prođe da bi izvještaj uspješno poslao Komisiji kroz sistem EPI.



Dijagram 2 - Proces slanja izvještaja

Nakon uspješno poslanog izvještaja, na email adresu korisnika u roku od 24 časa stiže **potvrda o prijemu izvještaja**, čime se korisnik obavještava da je izvještaj uspješno primljen i unesen u informacijski sistem Komisije.

## 5 Izvještaji

### 5.1 Spisak svih izvještaja

Oznaka	Korisnici	Naziv	Iz zakona/pravilnika
<b>BP-IU</b>	Berzanski posrednici	Standardizovan izvještaj o ispunjenosti uslova za obavljanje poslova sa hartijama od vrijednosti	“Pravilnik o izvještavanju i objavljivanju informacija o poslovanju sa hartijama od vrijednosti” član 5.
<b>BP-OT</b>	Berzanski posrednici	Standardizovan izvještaj o obavljenim transakcijama sa preko 5% i preko 10% ukupnog broja hartija	“Pravilnik o izvještavanju i objavljivanju informacija o poslovanju sa hartijama od vrijednosti” član 6.
<b>BP-MP</b>	Berzanski posrednici	Standardizovani izvještaj o mjesečnom poslovanju	“Pravilnik o izvještavanju i objavljivanju informacija o poslovanju sa hartijama od vrijednosti” član 7.
<b>BP-IF</b>	Berzanski posrednici	Finansijski i revidirani finansijski izvještaj	“Pravilnik o izvještavanju i objavljivanju informacija o poslovanju sa hartijama od vrijednosti” član 9.
<b>BP-ID</b>	Berzanski posrednici	Izvještaj o događajima koji bitno utiču na poslovanje berzanskog posrednika	“Pravilnik o izvještavanju i objavljivanju informacija o poslovanju sa hartijama od vrijednosti” član 10.
<b>BP-IT</b>	Berzanski posrednici	Izvještaj o transakcijama	“Zakon o tržištu hartija od vrijednosti” član 9. stav 4.
<b>BP-PL</b>	Berzanski posrednici	Izvještaj o povezanim licima berzanskog posrednika	“Pravilnik o izvještavanju i objavljivanju informacija o poslovanju sa hartijama od vrijednosti”
<b>BP-IF-B</b>	Berzanski posrednici	Izvještaj o poslovanju organizacionog dijela banke, koja obavlja poslove sa hartijama od vrijednosti kao berzanski posrednik	“Pravilnik o izvještavanju i objavljivanju informacija o poslovanju sa hartijama od vrijednosti”
<b>AK-BDD-K</b>	Berzanski posrednici	Izvještaj o kapitalu	“Pravilnik o adekvatnosti kapitala, izloženosti riziku, posebnim rezervama i likvidnosti brokersko-dilerskog društva”
<b>AK-BDD</b>	Berzanski posrednici	Izvještaj o adekvatnosti kapitala	“Pravilnik o adekvatnosti kapitala, izloženosti riziku, posebnim rezervama i likvidnosti brokersko-dilerskog društva”
<b>AK-BDD-PR-DHOV</b>	Berzanski posrednici	Izvještaj o zahtjevima kapitala za posebne rizike u DHOV	“Pravilnik o adekvatnosti kapitala, izloženosti riziku, posebnim rezervama i likvidnosti brokersko-dilerskog društva”
<b>AK-BDD-OR-DHOV</b>	Berzanski posrednici	Izvještaj o zahtjevima kapitala za opšte rizike u DHOV	“Pravilnik o adekvatnosti kapitala, izloženosti riziku, posebnim rezervama i likvidnosti brokersko-dilerskog društva”
<b>AK-BDD-POR-VHOV</b>	Berzanski posrednici	Izvještaj o zahtjevima kapitala za opšte i posebne rizike u VHOV	“Pravilnik o adekvatnosti kapitala, izloženosti riziku, posebnim rezervama i likvidnosti brokersko-dilerskog društva”
<b>AK-BDD-RD</b>	Berzanski posrednici	Izvještaj o zahtjevima kapitala za rizik docnje	“Pravilnik o adekvatnosti kapitala, izloženosti riziku, posebnim rezervama i likvidnosti brokersko-dilerskog društva”
<b>AK-BDD-TR</b>	Berzanski posrednici	Izvještaj o zahtjevima kapitala za troškove brokersko dilerskog društva	“Pravilnik o adekvatnosti kapitala, izloženosti riziku, posebnim rezervama i likvidnosti

Oznaka	Korisnici	Naziv	Iz zakona/pravilnika
			brokersko-dilerskog društva”
<b>LI-BDD</b>	Berzanski posrednici	Izveštaj o likvidnosti brokersko dilerskog društva	“Pravilnik o adekvatnosti kapitala, izloženosti riziku, posebnim rezervama i likvidnosti brokersko-dilerskog društva”
<b>B-BN</b>	Berza	Obavještenje o sprovođenju berzanskog nadzora	“Pravilnik o izvještavanju i objavljivanju informacija o poslovanju sa hartijama od vrijednosti”
<b>B-CL</b>	Berza	Izveštaj o članstvu	“Pravilnik o izvještavanju i objavljivanju informacija o poslovanju sa hartijama od vrijednosti”
<b>B-HOV</b>	Berza	Izveštaj o hartijama od vrijednosti	“Pravilnik o izvještavanju i objavljivanju informacija o poslovanju sa hartijama od vrijednosti”
<b>B-IF</b>	Berza	Finansijski i revidirani finansijski izvještaj	“Pravilnik o izvještavanju i objavljivanju informacija o poslovanju sa hartijama od vrijednosti”
<b>B-ISO</b>	Berza	Izveštaj o sticanju i otuđenju hartija od vrijednosti iz člana 102. Zakona	“Pravilnik o izvještavanju i objavljivanju informacija o poslovanju sa hartijama od vrijednosti”
<b>B-O</b>	Berza	Obavještenja	“Pravilnik o izvještavanju i objavljivanju informacija o poslovanju sa hartijama od vrijednosti”
<b>B-OAPA</b>	Berza	Obavještenje o održavanju aukcije za paket akcija	“Pravilnik o izvještavanju i objavljivanju informacija o poslovanju sa hartijama od vrijednosti”
<b>B-POI</b>	Berza	Obavještenje o prijemu/opozivu, prijemu/isključenju hartija	“Pravilnik o izvještavanju i objavljivanju informacija o poslovanju sa hartijama od vrijednosti”
<b>R-25</b>	Centralni registar	Izveštaj o licima koja posjeduju preko 25% akcija emitenta	Pravilnik o izvještavanju i objavljivanju informacija o poslovanju sa hartijama od vrijednosti
<b>R-IF</b>	Centralni registar	Finansijski i revidirani finansijski izvještaj	Pravilnik o izvještavanju i objavljivanju informacija o poslovanju sa hartijama od vrijednosti
<b>R-ISO</b>	Centralni registar	Izveštaj o sticanju i otuđenju hartija od vrijednosti iz člana 241. Zakona	Pravilnik o izvještavanju i objavljivanju informacija o poslovanju sa hartijama od vrijednosti
<b>R-OSO</b>	Centralni registar	Izveštaj o promjenama u vlasničkoj strukturi +/-5% ili više	Pravilnik o izmjenama pravilnika o izvještavanju i objavljivanju informacija o poslovanju sa hartijama od vrijednosti
<b>R-PV</b>	Centralni registar	Izveštaj o prenosu vlasništva pojedinih HOV uvrštenih na kotaciju i slobodno berzansko tržište	Pravilnik o izvještavanju i objavljivanju informacija o poslovanju sa hartijama od vrijednosti
<b>R-RHOV</b>	Centralni registar	Izveštaj o registrovanim hartijama od vrijednosti	Pravilnik o izvještavanju i objavljivanju informacija o poslovanju sa hartijama od vrijednosti
<b>KB-IF-B</b>	Kastodi banka	Izveštaj o poslovanju organizacionog dijela	Pravilnika o obavljanju kastodi poslova



Oznaka	Korisnici	Naziv	Iz zakona/pravilnika
		banke, koja obavlja poslove sa hartijama od vrijednosti kao berzanski posrednik	
KB-IP	Kastodi banka	Kvartalni izvještaj o poslovanju kastodi banke	Pravilnika o obavljanju kastodi poslova
KB-IF	Kastodi banka	Finansijski i revidirani finansijski izvještaj	Pravilnika o obavljanju kastodi poslova

## 5.2 Pojedinačni izvještaji

### 5.2.1 BP-IU - Izvještaj o ispunjenosti uslova za obavljanje poslova sa hartijama od vrijednosti

Naziv polja	Da li može biti prazno	Max dužina	Format
Stanje na dan	Ne		Datum
Puni naziv	Ne	256	Tekst
Sjedište	Ne	256	Tekst
Puna adresa	Ne	256	Tekst
Telefon	Ne	20	Tekst
Faks	Ne	20	Tekst
Oficijelni e-mail	Ne	256	Tekst
Ime direktora	Ne	64	Text
Prezime direktora		128	
Tip odbora	Ne		Padajući izbor
Funkcija	Ne		Padajući izbor
Ime (org. upravljanja)	Ne	64	Text
Prezime (org. upravljanja)	Ne	128	Text
Ime (kontakt osoba)	Ne	64	Text
Prezime (kontakt osoba)	Ne	128	Text
Funkcija (kontakt osoba)	Ne	128	Text
Telefon (kontakt osoba)	Ne	20	Text
Faks (kontakt osoba)	Ne	20	Tekst
Oficijelni email (kontakt osoba)	Ne	256	Tekst
Ime (brokeri)	Ne	64	Tekst
Prezime (brokeri)	Ne	128	Tekst
Broj dozvole (brokeri)	Ne	64	Tekst
Datum izdavanja (brokeri)	Ne		Datum
Poslovi			Boolean

**5.2.2 BP-OT - Izvještaj o obavljenim transakcijama sa preko 5% i 10% ukupnog broja hartija**

Naziv polja	Da li može biti prazno	Max dužina	Format
Stanje na dan	Ne		Datum
Vrsta transakcije	Ne		Padajući izbor
Oznaka HOV	Ne	16	Tekst
Količina	Ne	18	Decimalni
Cijena	Ne	18	Decimalni
Procenat	Ne	18	Decimalni
Ime i prezime / naziv	Ne	64	Tekst
Datum transakcije	Ne		Datum
Matični broj	Ne	16	Tekst
Vrsta HOV	Ne		Padajući izbor

**5.2.3 BP-MP - Izvještaj o mjesečnom poslovanju**

Naziv polja	Da li može biti prazno	Max dužina	Format
Stanje na dan	Ne		Datum
Akcije (promet)	Ne	18	Decimalni
Akcije (prihod)	Ne	18	Decimalni
Akcije (prihod od dilerskih poslova)	Ne	18	Decimalni
Akcije državnog kapitala (promet)	Ne	18	Decimalni
Akcije državnog kapitala (prihod)	Ne	18	Decimalni
Akcije državnog kapitala (prihod od dilerskih poslova)	Ne	18	Decimalni
Akcije prilikom preuzimanja (prihod)	Ne	18	Decimalni
Akcije iz blok posla (promet)		18	Decimalni
Akcije iz blok posla (prihod)	Ne	18	Decimalni
Akcije iz blok posla (prihod od dilerskih poslova)	Ne	18	Decimalni
Obveznice (promet)	Ne	18	Decimalni
Obveznice (prihod)	Ne	18	Decimalni
Obveznice (prihod od dilerskih poslova)	Ne	18	Decimalni
Druge h.o.v. (promet)	Ne	18	Decimalni
Druge h.o.v. (prihod)	Ne	18	Decimalni
Druge h.o.v. (prihod od dilerskih poslova)	Ne	18	Decimalni
Ostalo (prihod)	Ne	18	Decimalni
Ime	Ne	64	Tekst
Prezime	Ne	128	Tekst
JMBG	Ne	16	Tekst

Naziv polja	Da li može biti prazno	Max dužina	Format
Oznaka HOV	Ne	16	Tekst
Količina	Ne	18	Datum
Procenat	Ne	18	Boolean
Cijena	Ne	18	Decimalni
Vrijednost	Ne	18	Decimalni
Broj zaključenih ugovora	Ne	18	Decimalni
Kupovni (Dobijeno)	Ne	18	Decimalni
Kupovni (Realizovano)	Ne	18	Decimalni
Prodajni (Dobijeno)	Ne	18	Decimalni
Prodajni (Realizovano)	Ne	18	Decimalni
Drugi (Dobijeno)	Ne	18	Decimalni
Drugi (Realizovano)	Ne	18	Decimalni
Dilerski (Dobijeno)	Ne	18	Decimalni
Dilerski (Realizovano)	Ne	18	Decimalni

#### 5.2.4 BP-ID - Izvještaj o događajima koji bitno utiču na poslovanje berzanskog posrednika

Naziv polja	Da li može biti prazno	Max dužina	Format
Stanje na dan	Ne		Datum
Vrsta događaja	Ne		Padajući izbor
Kratak opis događaja	Ne		Tekst
Opis uzroka	Ne		Tekst
Vrijeme	Ne		Datum
Mjesto	Ne	256	Tekst
Ime/Prezime/Naziv	Ne	256	Tekst
Sjedište/Adresa	Ne	256	Tekst
Komentar	Ne		Tekst

#### 5.2.5 BP-IF - Finansijski i revidirani finansijski izvještaj

Ova izvještaj nije strukturiran, te zbog toga nije prikazana struktura informacija. Osnovni sadržaj ovog izvještaja su prilozi (fajlovi) koji se dostavljaju u elektronskom obliku.

**5.2.6 BP-IT - Izvještaj o transakcijama iz člana 9. stav 4. Zakona**

Naziv polja	Da li može biti prazno	Max dužina	Format
Stanje na dan	Ne		Datum
Oznaka	Ne	16	Tekst
Količina	Ne	18	Decimalni
Cijena	Ne	18	Decimalni
Ime kupca	Ne	64	Tekst
Prezime kupca	Ne	128	Tekst
JMBG kupca	Ne	16	Tekst
Pozicija kod BP	Ne	256	Tekst
Vrsta HOV	Ne		Padajući izbor
Datum kupovine	Ne		Datum

**5.2.7 BP-PL - Izvještaj o povezanim licima berzanskog posrednika**

Naziv polja	Da li može biti prazno	Max dužina	Format
Stanje na dan	Ne		Datum
Ime i prezime/naziv	Da	1024	Tekst
Matični broj	Da	16	Tekst
Lice povezano od dana	Ne		Datum
Vrste povezanih lica	Ne		Padajući izbor

**5.2.8 BP-IF-B - Izvještaj o poslovanju organizacionog dijela banke, koja obavlja poslove sa hartijama od vrijednosti kao berzanski posrednik**

Naziv polja	Da li može biti prazno	Max dužina	Format
Stanje na dan	Ne		Datum
Prethodna godina – kumulativno	Da	18	Decimalni
Prethodna godina – tekući period	Da	18	Decimalni
Tekuća godina – kumulativno	Da	18	Decimalni
Tekuća godina – kumulativno	Da	18	Decimalni
31.12. prethodne godine	Da	18	Decimalni
Povećanje	Da	18	Decimalni
Smanjene	Da	18	Decimalni
Stanje na kraju izvještajnog perioda	Da	18	Decimalni
Izjava o usklađenosti sa MRS	Da	-	Tekst
Pregled primljenih računovodstvenih politika	Da	-	Tekst
Informacije koje objašnjavaju stavke prikazane u finansijskim izvještajima	Da	-	Tekst
Objavljivanja koja uključuju nepredviđene obaveze i nepriznate ugovoreno preuzete	Da	-	Tekst

Naziv polja	Da li može biti prazno	Max dužina	Format
obaveze te ciljeve i politike upravljanja finansijskim rizicima subjekta			

### 5.2.9 AK-BDD-K - Kapital

Naziv polja	Da li može biti prazno	Max dužina	Format
Stanje na dan	Ne		Datum
Iznos	Da	18	Decimalni
Napomena	Da	-	Tekst

### 5.2.10 AK-BDD - Adekvatnost kapitala

Naziv polja	Da li može biti prazno	Max dužina	Format
Stanje na dan	Ne		Datum
Prethodno stanje	Da	18	Decimalni
Tekuće stanje	Da	18	Decimalni
Napomena	Da	-	Tekst

### 5.2.11 AK-BDD-PR-DHOV - Posebni rizici sa stanovišta dužničkih hartija od vrijednosti

Naziv polja	Da li može biti prazno	Max dužina	Format
Stanje na dan	Ne		Datum
Konto	Da	64	Tekst
Duge pozicije	Da	18	Decimalni
Kratke pozicije	Da	18	Decimalni
Neto pozicije	Da	18	Decimalni
Potreban capital	Da	18	Decimalni
Napomena	Da	-	Tekst

### 5.2.12 AK-BDD-OR-DHOV - Opšti rizici sa stanovišta dužničkih hartija od vrijednosti

Naziv polja	Da li može biti prazno	Max dužina	Format
Stanje na dan	Ne		Datum
Konto	Da	64	Tekst
Duge pozicije	Da	18	Decimalni
Kratke pozicije	Da	18	Decimalni
Izravnata pozicija (manja od 4 i 5)	Da	18	Decimalni
Izravnata mjerna pozicija	Da	18	Decimalni
Neizravnata mjerena duga pozicija (4>5)	Da	18	Decimalni
Neizravnata mjerena kratka pozicija (4<5)	Da	18	Decimalni
Potreban kapital	Da	18	Decimalni

**5.2.13 AK-BDD-POR-VHOV - Posebne i opšte rizike sa stanovišta vlasničkih instrumenata**

Naziv polja	Da li može biti prazno	Max dužina	Format
Stanje na dan	Ne		Datum
Konto	Da	64	Tekst
Duge pozicije	Da	18	Decimalni
Kratke pozicije	Da	18	Decimalni
Neto pozicija	Da	18	Decimalni
Bruto pozicija	Da	18	Decimalni
Potreban kapital po osnovu posebnih rizika	Da	18	Decimalni
Potreban kapital po osnovu opštih rizika	Da	18	Decimalni
Napomena	Da	-	Tekst

**5.2.14 AK-BDD-RD - Rizik docnje**

Naziv polja	Da li može biti prazno	Max dužina	Format
Stanje na dan	Ne		Datum
Konto	Da	64	Tekst
Pozitivne kursne razlike	Da	18	Decimalni
Potreban kapital	Da	18	Decimalni
Napomena	Da	-	Tekst

**5.2.15 AK-BDD-TR - Troškovi brokersko-dilerskog društva**

Naziv polja	Da li može biti prazno	Max dužina	Format
Stanje na dan	Ne		Datum
Konto	Da	64	Tekst
Knjigovodstvena vrijednost	Da	18	Decimalni
Napomena	Da	-	Tekst

**5.2.16 LI-BDD - Likvidnost brokersko-dilerskog društva**

Naziv polja	Da li može biti prazno	Max dužina	Format
Stanje na dan	Ne		Datum
Konto	Da	64	Tekst
Vrijednost	Da	18	Decimalni
Napomena	Da	-	Tekst

**5.2.17 B-BN - Obavještenje o sprovođenju berzanskog nadzora**

Naziv polja	Da li može biti prazno	Max dužina	Format
Stanje na dan	Ne		Datum
Oznaka BP	Da	8	Tekst
Datum nadzora	Ne		Datum
JMBG brokera	Da	16	Tekst
Vrsta nadzora	Da	-	Tekst
Vrsta kršenja propisa	Da	-	Tekst
Vrsta prestupa	Da	-	Tekst
Mjere	Da	-	Tekst
Druga lica upletena	Da	-	Tekst

**5.2.18 B-CL - Izvještaj o članstvu**

Naziv polja	Da li može biti prazno	Max dužina	Format
Stanje na dan	Ne		Datum
Oznaka	Da	8	Tekst
Datum prijema / isključenja / prestanka članstva	Ne		Datum
Tip	Ne		Padajući izbor
Prilog	Ne		Upload

**5.2.19 B-HOV - Izvještaj o hartijama od vrijednosti**

Naziv polja	Da li može biti prazno	Max dužina	Format
Stanje na dan	Ne		Datum
Oznaka HOV	Da	8	Tekst
Br. emitovanih HOV	Da	18	Decimal
Nominalna vrijednost	Da	18	Decimal
Posljednja cijena	Da	18	Decimal
Prosječna cijena	Da	18	Decimal
Broj transakcija	Da	18	Decimal
Br. dana trgovanja	Da	18	Decimal
Datum posljednje transakcije	Ne		Datum
Količina trgovanja	Da	18	Decimal
Procenat	Da	18	Decimal
Ukupna vrijednost trgovanja	Da	18	Decimal

**5.2.20 B-IF - Finansijski i revidirani finansijski izvještaj**

Ova izvještaj nije strukturiran, te zbog toga nije prikazana struktura informacija. Osnovni sadržaj ovog izvještaja su prilozi (fajlovi) koji se dostavljaju u elektronskom obliku.

**5.2.21 B-ISO - Izvještaj o sticanju i otuđenju hartija od vrijednosti iz člana 102. Zakona**

Naziv polja	Da li može biti prazno	Max dužina	Format
Stanje na dan	Ne		Datum
Vrsta HOV	Ne		Padajući izbor
Oznaka HOV	Da	8	Tekst
Količina	Da	18	Decimal
Cijena po hartiji	Da	18	Decimal
Procenat od ukupnog broja	Da	18	Decimal
Ime i prezime/naziv	Da	256	Tekst
Funkcija	Da	256	Tekst
Datum trgovanja	Ne		Datum
Tip transakcije	Ne		Padajući izbor

**5.2.22 B-O - Obavještenja**

Ova izvještaj nije strukturiran, te zbog toga nije prikazana struktura informacija. Osnovni sadržaj ovog izvještaja su prilozi (fajlovi) koji se dostavljaju u elektronskom obliku.



**5.2.23 B-OAPA - Obavještenje o održavanju aukcije za paket akcija**

Naziv polja	Da li može biti prazno	Max dužina	Format
Stanje na dan	Ne		Datum
Datum i vrijeme održavanja aukcije	Ne		datum
Oznaka HOV	Da	8	Tekst
Oznaka BP koji unosi nalog	Da	8	Tekst
Početna cijena	Da	18	Decimal
Količina	Da	18	Decimal

**5.2.24 B-POI - Izvještaj o uvrštenju i isključenju hartija od vrijednosti**

Naziv polja	Da li može biti prazno	Max dužina	Format
Stanje na dan	Ne		Datum
Oznaka HOV	Ne	8	Tekst
Datum	Ne		Datum
Vrsta obavještenja	Da		Padajući izbor
Segment tržišta	Da		Padajući izbor

**5.2.25 R-25 - Izvještaj o licima koja posjeduju preko 25% akcija emitenta**

Naziv polja	Da li može biti prazno	Max dužina	Format
Stanje na dan	Ne		Datum
Naziv emitenta	Da	1024	Tekst
Sjedište i adresa emitenta	Da	1024	Tekst
Oznaka HOV	Da	8	Tekst
Broj akcija u vlasništvu	Da	18	Decimal
Broj akcija stečenih na dan upisa posljednjeg prenosa	Da	18	Decimal
Procenat učešća	Da	18	Decimal
Ime i prezime/naziv	Da	512	Tekst
Adresa	Da	512	Tekst
Ime roditelja	Da	64	Tekst
Identifikaciona oznaka (KID)	Da	15	Decimal
Pravni osnov sticanja/šifra transakcije	Ne		Padajući izbor
Datum pravnog posla	Ne		Datum
Datum sticanja (prenosa)	Ne		Datum

**5.2.26 R-IF - Finansijski i revidirani finansijski izvještaj**

Ova izvještaj nije strukturiran, te zbog toga nije prikazana struktura informacija. Osnovni sadržaj ovog izvještaja su prilozi (fajlovi) koji se dostavljaju u elektronskom obliku.

**5.2.27 R-ISO - Izvještaj o sticanju i otuđenju hartija od vrijednosti iz člana 241. Zakona**

Naziv polja	Da li može biti prazno	Max dužina	Format
Stanje na dan	Ne		Datum
Vrsta HOV	Ne	2	Padajući izbor
Oznaka HOV	Da	8	Tekst
Količina	Da	18	Decimal
Cijena po hartiji	Da	18	Decimal
Procenat od ukupnog broja	Da	18	Decimal
Ime i prezime/naziv	Da	256	Tekst
Funkcija	Da	256	Tekst
Datum transakcije	Ne		Datum
Tip transakcije	Ne		Padajući izbor

**5.2.28 R-OSO - Izvještaj o promjenama u vlasničkoj strukturi +/-5% ili više**

Naziv polja	Da li može biti prazno	Max dužina	Format
Stanje na dan	Ne		Datum
Ime i prezime/naziv vlasnika	Da	512	Tekst
Naziv emitenta	Da	512	Tekst
Oznaka HOV	Da	8	Tekst
Broj emitovanih	Da	18	Decimal
Broj HOV u vlasništvu	Da	18	Decimal
Promjena broja HOV	Da	18	Decimal
Promjena u % vlasništva	Da	18	Decimal
Novi % vlasništva	Da	18	Decimal
Pravni osnov sticanja / šifra transakcije	Da		Padajući izbor

**5.2.29 R-PV - Izvještaj o prenosu vlasništva pojedinih HOV uvrštenih na kotaciju i slobodno berzansko tržište**

Naziv polja	Da li može biti prazno	Max dužina	Format
Stanje na dan	Ne		Datum
Vrsta HOV	Da	2	Padajući izbor
Oznaka HOV	Da	8	Tekst
Količina	Da	18	Decimal
Pravni osnov	Da	-	tekst
Datum prenosa	Ne		Datum

**5.2.30 R-RHOV - Izvještaj o registrovanim hartijama od vrijednosti**

Naziv polja	Da li može biti prazno	Max dužina	Format
Stanje na dan	Ne		Datum
Naziv emitenta	Da	1024	Tekst
Sjedište emitenta	Da	1024	Tekst
Matični broj emitenta	Da	8	Tekst
Vrsta HOV	Da	2	Padajući izbor
Lokalna oznaka hartije	Da	8	Tekst
Broj hartija	Da	18	Decimal
Nominalna vrijednost hartije	Da	18	Decimal
Ukupna nominalna vrijednost emisije	Da	18	Decimal
Tip emisije	Da	50	Tekst
Ograničenja prava na hartiji	Da	1024	Tekst
Rok trajanja ograničenja prava	Da	1024	Tekst
Datum registracije emisije	Da		Datum

**5.2.31 KB-IF-B - Izvještaj o poslovanju organizacionog dijela banke, koja obavlja poslove sa hartijama od vrijednosti kao berzanski posrednik**

Naziv polja	Da li može biti prazno	Max dužina	Format
Stanje na dan	Ne		Datum
Za period od	Ne		Datum
Za period do	Ne		Datum
Prethodna godina - kumulativno	Da	18	Decimal
Prethodna godina - tekući period	Da	18	Decimal
Tekuća godina - kumulativno	Da	18	Decimal
Tekuća godina - tekući period	Da	18	Decimal
31.12. prethodne godine	Da	18	Decimal
Povećanje	Da	18	Decimal
Smanjenje	Da	18	Decimal
Stanje na kraju izvještajnog perioda	Da	18	Decimal
Izjava o usklađenosti sa MRS	Da	-	Tekst
Pregled primljenih računovodstvenih politika	Da	-	Tekst
Informacije koje objašnjavaju stavke prikazane u finansijskim izvještajima	Da	-	Tekst
Objavlivanja koja uključuju nepredviđene obaveze i nepriznate ugovoreno preuzete obaveze te ciljeve i politike upravljanja finansijskim rizicima subjekta	Da	-	Tekst

### 5.2.32 KB-IP - Kvartalni izvještaj o poslovanju kastodi banke

Naziv polja	Da li može biti prazno	Max dužina	Format
Stanje na dan	Ne		Datum
Osnovni podaci o kastodi banci	Da		Tekst
Podaci o poslovima sa hartijama od vrijednosti po osnovu ugovora o vođenju računa hartija od vrijednosti i izvršavanje naloga za prenos prava iz hartija od vrijednosti i naloge za upis prava trećih lica na hartijama od vrijednosti	Da		Tekst
Podaci o pozajmljenim hartijama od vrijednosti	Da		Tekst
Podaci o drugim poslovima koje obavlja kastodi banka	Da		Tekst
Podaci o zapošljavanju i prestanku rada lica zaposlenih u kastodi banci	Da		Tekst

### 5.2.33 BP-IF - Finansijski i revidirani finansijski izvještaj

Ova izvještaj nije strukturiran, te zbog toga nije prikazana struktura informacija. Osnovni sadržaj ovog izvještaja su prilozi (fajlovi) koji se dostavljaju u elektronskom obliku.

## 5.3 Tipovi izvještaja

### 5.3.1 Tabelarni izvještaji sa ograničenim broj redova

Tabelarni izvještaji sa ograničenim brojem redova (Slika 1) u EPI-ju predstavljaju izvještaje kojima je ograničen broj podataka koji se mogu unijeti, a koji se unose kroz tabelarni prikaz, sličan interfejsu Microsoft Excel-a.

Polja sa podacima popunjavamo tako što kliknemo unutar polja koje želimo popuniti i zatim unesemo podatak. Kretanje kroz polja moguće je i pomoću **Tab** dugmeta na tastaturi, koje kursor vodi na slijedeće polje u hijerarhiji. Nakon popunjavanja podacima svih polja tabele, snimanje vršimo na „Snimi“ koje se nalazi na desnoj strani ispod tabele.

Za snimanje i slanje izvještaja na EPI koristimo dugme „Snimi i pošalji“. Po obavještenju da je izvještaj uspješno poslan, bićete automatski vraćeni na početnu stranu, dok će na email adresu doći potvrda o poslanom izvještaju.

Elektronsko Prikupljanje Informacija v2

Početna stranica Slanje izvještaja Primljeni izvještaji Podešavanja Help Desk

Odjavi se

Stanje na dan:  AK-BDD – Adekvatnost kapitala

Stavka	Prethodno stanje	Tekuće stanje	Napomena
1 Zahtjevi kapitala za posebne rizike kod dužničkih hartija od vrijednosti			
2 Zahtjevi kapitala za opšte rizike kod dužničkih instrumenata			
3 Zahtjevi kapitala za posebne rizike kod vlasničkih hartija od vrijednosti			
4 Zahtjevi kapitala za opšte rizike kod vlasničkih hartija od vrijednosti			
5 Zahtjevi kapitala za rizike idocnje			
6 Zahtjevi kapitala za troškove			
7 Zbir potrebnog kapitala (1+2+3+4+5+6)			
8 Kapital			
9 Minimalni kapital po zakonu za poslove koje brokersko-dilersko društvo obavlja			

© 2007 - 2008 Komisija za hartije od vrijednosti Republike Srpske  
Web site optimizovan za Mozilla Firefox 3 ili noviji

Snimi Snimi i pošalji

Firefox 3 AUTHENTIC SITE

Slika 9- Tabelarni Izvještaj sa ograničenim brojem redova

### 5.3.2 Klasični tabelarni izvještaji

Klasični tabelarni izvještaji (Slika 2) su najrasprostranjeniji tipovi strukturiranih izvještaja na EPI-ju i omogućavaju beskonačan unos podataka u tabele.

Polja popunjavamo tako što kliknemo na hiperlink „Dodaj“ na desnoj strani tabele, nakon čega nam se otvara prvi red za popunjavanje. Kretanje kroz polja moguće je i pomoću **Tab** dugmeta na tastaturi, koje kursor vodi na slijedeće polje u hijerarhiji. Nakon popunjavanja podacima svih polja prvog reda, snimanje vršimo na „Snimi“ koje se nalazi u zadnjoj koloni na desnoj strani. Nakon ubacivanja te transakcije u tabelu možemo unijeti sledeću, klikajući na „Dodaj“.

U slučaju greške pri unosu, prethodno uneseni podaci se mogu izmjeniti klikom na dugme „Promjeni“, u redu podatka koji mjenjamo. Podatke takođe možemo i izbrisati klikom na dugme „Izbriši“.

Elektronsko Prikupljanje Informacija v2

Početna stranica Slanje izvještaja Primljeni izvještaji Podešavanja Help Desk

Stanje na dan: [dropdown] BP-IT - Izvještaj o transakcijama iz člana 9. stav 4. Zakona

Datum transakcije	Tip	Vrsta HOV	Oznaka HOV	Kolčina	Cijena	Procenat učesća	Ime	Prezime	JMBG	#
04.12.2008.	Kupovni	Obveznica	TLKM	20	20,00000	20,00000	Goran	Goranić	0987654321098	<a href="#">Promjeni</a> <a href="#">Dodaj</a> <a href="#">Izbriši</a>
03.12.2008.	Prodajni	Akcija (PKP)	TLKM	10	10,00000	10,00000	Milan	Milanić	1234567890123	<a href="#">Promjeni</a> <a href="#">Dodaj</a> <a href="#">Izbriši</a>

Snimi Snimi i pošalji

© 2007 - 2008 Komisija za hartije od vrijednosti Republike Srbije  
Web site optimizovan za Mozilla Firefox 3 i noviji

Firefox 3 e-Commerce AUTHENTIC SITE

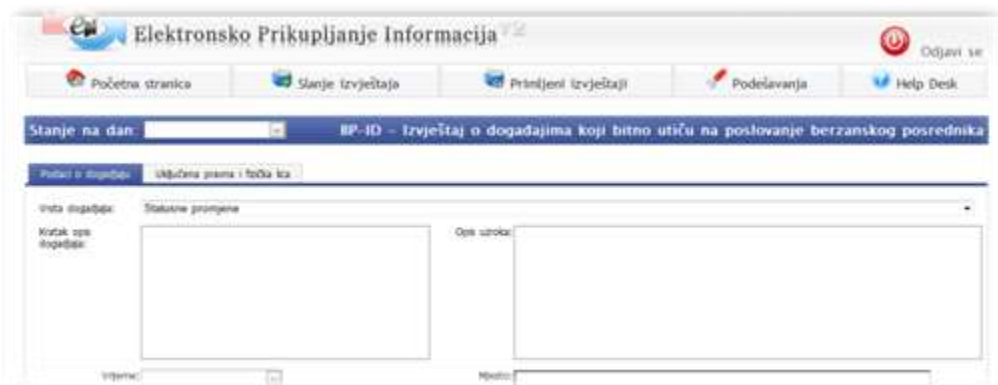
Slika 10 - Klasični tabelarni izvještaj

Nakon unosa svih podataka, njih možemo sortirati po svim kolonama, tako što mišem kliknemo na naziv određene kolone. Npr. ako želimo sortirati sve transakcije po cijeni, to radimo klikom mišem na naslov kolone "Cijena", čime sortiramo cijene po rastućem redoslijedu. Ponovnim klikom, sortiramo cijene po opadajućem redoslijedu.

Za snimanje i slanje izvještaja na EPI koristimo dugme „Snimi i pošalji“. Po obavještenju da je izvještaj uspješno poslan, bićete automatski vraćeni na početnu stranu, dok će na email adresu doći potvrda o poslanom izvještaju.

### 5.3.3 Modularni izvještaji

Modularni izvještaji su oni izvještaji koji nisu predstavljeni u obliku tabele, već kao skup jednorednih i višerednih tekstualnih polja, padajućih izbora ili opcija. Unutar svakog od polja se unose nezavisni podaci, kao što je prikazano na slijedećoj slici:



Slika 11 - Primjer modularnog izvještaja

Za snimanje i slanje izvještaja na EPI koristimo dugme „Snimi i pošalji“. Po obavještenju da je izvještaj uspješno poslan, bićete automatski vraćeni na početnu stranu, dok će na email adresu doći potvrda o poslanom izvještaju.

### 5.3.4 Grupe polja (tabs)

Neki formulari su izdjeljeni u određene cjeline ili grupe polja (tabs). Svaki pojedinačna grupa (tab) može u sebi sadržavati različite način prikazivanja strukturiranih podataka. U primjeru unosa obrasca „BP-MP“ imamo sledeće grupe polja: „Promet i prihod“, „Blok poslovi“, „Broj naloga“, kao što je predstavljeno na slijedećoj slici.

The screenshot shows the EPI web application interface. At the top, there is a navigation bar with links for 'Početna stranica', 'Slanje izvještaja', 'Priljubljeni izvještaji', 'Podešavanja', and 'Help Desk'. Below this, there is a header section with 'Stanje na dan' and 'BP-MP - Izvještaj o mjesečnom poslovanju'. The main content area features a tabbed interface with three tabs: 'Promet i prihod' (selected), 'Blok poslovi', and 'Bijeli računi'. The 'Promet i prihod' tab contains a table with four columns: 'Vrsta posla/trgovanja', 'Promet (u KM)', 'Prihod (u KM)', and 'Prihod od direktnih poslova (u KM)'. The rows include 'Akcije', 'Akcije izdavnog kapitala', 'Akcije prilikom preuzimanja', 'Akcije iz blok posla', 'Obveznice', 'Druge h.o.v.', 'Izvan erg. tržišta', and 'Ostalo'. Each row has input fields for the respective values. At the bottom right, there are buttons for 'Snimi' and 'Snimi i pošalji'. The footer contains copyright information for the 2007-2008 Komisija za hartije od vrijednosti Republike Srbije and logos for 'Finbaza 3' and 'E-Government AUTHENTIC SITE'.

Slika 12 - Grupa polja (tabs)

Nakon popunjavanja „Promet i prihod“ podataka (tip 3.3.3), klikom na grupu “Blok poslovi” (tip 3.3.2), popunjavamo tabelu sa poslovima.

Za snimanje i slanje izvještaja na EPI koristimo dugme „Snimi i pošalji“. Po obavještenju da je izvještaj uspješno poslan, bićete automatski vraćeni na početnu stranu, dok će na email adresu doći potvrda o poslanom izvještaju.

### 5.3.5 Nestruktuirani izvještaji (slanje dokumenata/fajlova)

Kao što smo ranije naveli u ovom uputstvu, EPI prihvata izvještaje i u nestruktuiranom obliku. Neki od ovih tipova izvještaja su finansijski izvještaji, koji se dostavljaju kao popunjene Microsoft Excel tabele, ili kao skenirani dokumenti u PDF formatu.

Interfejs se sastoji iz padajućeg izbora vrste izvještaja i dijela za biranje dokumenata za slanje. Nakon što izaberemo dokument, klikom na dugme “Pošalji” stavljamo ga u listu poslanih dokumenata. U listu možemo staviti nekoliko dokumenata, koji će se kasnije poslati kao jedinstveni izvještaj.



The screenshot shows the EPI v2 web application interface. At the top, there is a navigation bar with the following items: "Početna stranica", "Slanje Izvještaja", "Primljeni Izvještaji", "Podešavanja", and "Help Desk". The main header displays "Stanje na dan:" followed by a date selector and "BP-IF – Finansijski i revidirani finansijski izvještaj".

The main content area is titled "Izaberite izvještaj" and contains a dropdown menu for "Kvartalni finansijski izvještaj". Below this, the instruction "Odaberite fajl za slanje:" is followed by a "Browse..." button and a "Pošalj" button. A section titled "Lista poslanih fajlova:" contains a table with columns "NAZIV", "Većina", and "#". Below the table, there is a note: "Odaberite fajl (dokument) koristeći dugme 'Browse', a zatim kliknite dugme 'Pošalj'". At the bottom of this section is a green "Pošalj" button with a checkmark.

At the bottom of the page, there is a copyright notice: "© 2007 – 2008 Komisija za hartije od vrijednosti Republike Srbije. Web site optimizovan za Mozilla Firefox 3 ili noviji". To the right of the notice are logos for "Firefox 3" and "COMODO AUTHENTIC SITE".

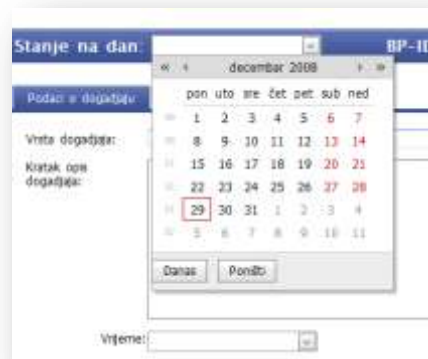
Slika 13 - Slanje dokumenta/fajlova

## 5.4 Tipovi polja

### 5.4.1 Datumska polja

Prije slanja izvještaja, na formularima treba izabrati datum izvještaja. Datum možemo upisati u polje, ali je mnogo lakše samo ga izabrati klikom na strelicu i selekcijom traženog datuma u padajućem kalendaru.

Godinu i mjesec biramo klikom na godinu koja se nalazi na vrhu padajućeg kalendara. U primjeru to je klik na "decembar 2008". Kretanje je moguće i strelicama koje se nalaze lijevo i desno od izabrane godine.



Slika 14 - Izgled datumskog polja

**NAPOMENA:** Polje „Stanje na dan“ koje se nalazi na vrhu svakog izvještaja, popunjavamo tako što biramo dan iz perioda u kojem se izvještaj i trebao poslati. Npr. Ako šaljemo mjesečni izvještaj za januar, a to radimo, recimo 5. februara, stavljamo datum 31.01.2009. u polje „Stanje na dan“, a ne 05.02.2009.

### 5.4.2 Padajući izbor

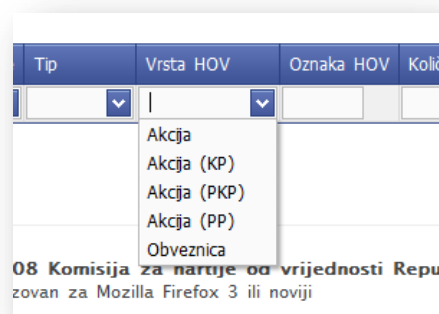
Vrsta polja gdje korisnik može izabrati samo jednu od unaprijed definisanih mogućnosti

### 5.4.3 Slanje dokumenata

U okviru nekoliko izvještaja potrebno je uz popunjavanje polja sa struktuiranim podacima, poslati i dokumente. Na „Browse“ dugme biramo dokument koji se nalazi na našem računaru, a klikom na „Pošalji“ postavljamo dokument u listu dokumenata za slanje koja se nalazi ispod.

Dokumente već stavljene u listu možemo pogledati klikom na naziv dokumenta brišemo ga iz liste klikom na „Obriši“.

U zavisnosti od veličine dokumenta i brzine internet konekcije, slanje dokumenta može da potraje i do nekoliko minuta.



Slika 15 - Izgled padajućeg izbora (menija)

Naziv	Veličina	#
<a href="#">prijava.docx</a>	13,36 KB	<a href="#">Obriši</a>
<a href="#">Izviestaj1.docx</a>	455,51 KB	<a href="#">Obriši</a>

Slika 16 - Primjer slanja dokumenata

#### 5.4.4 Tekst u više redova

Za unos veće količine teksta, recimo za napomene ili slično koriste se tekstualna polja sa više redova. Ova polja nemaju ograničenja u broju karaktera.

Vrsta nadzora:

Vrsta kršenja propisa:

Vrsta prestupa:

Slika 17 - Primjer polja u koja se može unositi više redova teksta

## 6 Specifikacija CSV i XML dokumenata koji se dostavljaju kroz EPI

Da bi unošenje podataka u izvještaje bilo olakšano, odnosno dijelom automatizovano, Komisija je kroz EPI omogućila unos podataka u CSV (Comma Separated Values) i XML (eXtensible Markup Language) formatima. Mogućnost unosa podataka u ovom obliku zavisi od tipa izvještaja, jer je jedino podržano unošenje podataka za klasične tabelarne izvještaje<sup>6</sup>.

### 6.1 Osnovna pravila pri generisanju CSV i XML dokumenata

Radi očuvanja integriteta podataka, odnosno kvaliteta dalje analize podataka od strane Komisije, ne preporučujemo slijedeće:

- Slati CSV i XML fajlove koji nisu enkodirani sa UTF-8
- Slati CSV i XML fajlove sa velikim slovima unutar podataka (NEMANJA NEMANJIĆ), već isključivo regularno formatiranje slova (Nemanja Nemanjić)
- Slati CSV i XML fajlove sa ćiriličnim pismom (npr. Немања Немањић, Телекомуникације РС)

Vrste hartija od vrijednosti koje možete unijeti u CSV i XML fajlovima:

1. Akcija
2. Akcija (PKP)
3. Akcija (KP)
4. Akcija (PP)
5. Obveznica

Oznaka da li je transakcija kupovna ili prodajna:

- Kupovina = 0
- Prodaja = 1

#### 6.1.1 CSV dokumenti

Nije dozvoljeno:

- Unutar CSV fajlova slati bilo koje druge podatke, osim onih traženih
- Koristiti navodnike u vrijednostima polja („TLKM-R-A“;“100“;“2,99“)
- Završavati red bez znaka tačka-zareza
- Koristiti strane načine formatiranja datuma (12/31/99, 31-Dec-99, itd), osim onih koji su navedeni u primjerima (01.01.2008, 31.12.2007)
- Koristiti strane načine formatiranja numeričkih vrijednosti (2.99, 5.000.000, 5,000,000, 5.000.000,00), već isključivo bez razmaka u hiljadama i sa decimalnim zarezom (5000000,00)

<sup>6</sup> Za više informacija o klasičnim tabelarnim izvještajima, pogledajte istoimenu sekciju na 26. stranici ovog uputstva

## 6.1.2 XML dokumenti

Unutar XML dokumenata moraju obavezno biti:

- Podaci o encodingu (<?xml version="1.0" encoding="utf-8" ?>)
- Root element i ostali child elementi (BPISOs -> BPISO, BPISO...)

Nije dozvoljeno:

- Unutar XML fajlova slati bilo koje druge podatke, osim onih traženih
- Koristiti navodnike u vrijednostima polja (<Oznaka>"TLKM-R-A"</Oznaka>)
- Ne zatvarati tagove/elemente (npr. <Oznaka>TLKM-R-A<Naziv>Telekom RS)
- Započinjati i završavati dokument bez zatvorenih root elemenata (npr. <BPISOs></BPISOs>)
- Koristiti strane načine formatiranja datuma (12/31/99, 31-Dec-99, itd), osim onih koji su navedeni u primjerima (01.01.2008, 31.12.2007)
- Koristiti strane načine formatiranja numeričkih vrijednosti (2.99, 5.000.000, 5,000,000, 5.000.000,00), već isključivo bez razmaka u hiljadama i sa decimalnim zarezom (5000000,00)

## 6.2 Primjeri CSV i XML dokumenata za sve izvještaje

### 6.2.1 B-HOV

#### CSV

```
TLKM-R-A;45000000;1,00;1,30412;1,25054;4214;342;26.09.2008;584524;42,24587;3250000
```

```
BLBP-R-A;45000000;1,00;1,30412;1,25054;4214;342;26.09.2008;584524;42,24587;3250000
```

#### XML

```
<?xml version="1.0" encoding="utf-8" ?>
```

```
<BHOVs>
```

```
<BHOV>
```

```
<OznakaHOV>TLKM-R-A</OznakaHOV>
```

```
<BrEmitovanihHOV>100000</BrEmitovanihHOV>
```

```
<NominalnaVrijednost>1</NominalnaVrijednost>
```

```
<PosljednjaCijena>1</PosljednjaCijena>
```

```
<ProjecnaCijena>1</ProjecnaCijena>
```

```
<BrTransakcija>233444</BrTransakcija>
```

```
<BrDanaTrgovanja>356</BrDanaTrgovanja>
```

```
<DatumPosljednjeTransakcije>26.09.2008</DatumPosljednjeTransakcije>
```

```
<KolicinaTrgovanja>1</KolicinaTrgovanja>
```

```
<Procenat>1</Procenat>
```

```
<UkupnaVrijednostTrgovanja>200000</UkupnaVrijednostTrgovanja>
```

```
</BHOV>
```

```
<BHOV>
```

```
<OznakaHOV>TLKM-R-A</OznakaHOV>
<BrEmitovanihHOV>100000</BrEmitovanihHOV>
<NominalnaVrijednost>1</NominalnaVrijednost>
<PosljednjaCijena>1</PosljednjaCijena>
<ProjecnaCijena>1</ProjecnaCijena>
<BrTransakcija>455555</BrTransakcija>
<BrDanaTrgovanja>255</BrDanaTrgovanja>
<DatumPosljednjeTransakcije>20.09.2008</DatumPosljednjeTransakcije>
<KolicinaTrgovanja>1900000</KolicinaTrgovanja>
<Procenat>1</Procenat>
<UkupnaVrijednostTrgovanja>1</UkupnaVrijednostTrgovanja>
</BHOV>
</BHOVs>
```

## 6.2.2 B-ISO

### CSV

Akcija;BOKS-R-A;5000;0,90000;0,02892;Zoran Dosen;clan Upravnog odbora;26.08.2008;Kupovni  
Obveznica;RSDS-O-A;7700;0,75000;0,00367;Tamara Bucma;supruga direktora;01.08.2008;Kupovni  
XML

```
<?xml version="1.0" encoding="utf-8" ?>
<BISOs>
  <BISO>
    <VrstaHOV>Akcija</VrstaHOV>
    <Oznaka>TLKM-R-A</Oznaka>
    <Kolicina>100</Kolicina>
    <Cijena>1</Cijena>
    <Procenat>0,0001</Procenat>
    <ImePrezime>Marko Markovic</ImePrezime>
    <Funkcija>1</Funkcija>
    <DatumKupovine>26.09.2008</DatumKupovine>
    <VrstaTransakcije>Kupovni</VrstaTransakcije>
  </BISO>
  <BISO>
    <VrstaHOV>Akcija</VrstaHOV>
    <Oznaka>TLKM-R-A</Oznaka>
    <Kolicina>50</Kolicina>
```

```
<Cijena>1</Cijena>
<Procenat>0,001</Procenat>
<ImePrezime>Mirko Mirkovic</ImePrezime>
<Funkcija>1</Funkcija>
<DatumKupovine>26.09.2008</DatumKupovine>
<VrstaTransakcije>Kupovni</VrstaTransakcije>
</BISO>
</BISOs>
```

### 6.2.3 B-OAPA

#### CSV

```
01.10.2008;TLKM-R-A;BIBR;14,54844;50000
01.10.2008;RNAF-R-A;BOBR;0,32;4000000
```

#### XML

```
<?xml version="1.0" encoding="utf-8" ?>
<BOAPAs>
  <BOAPA>
    <DatumIVrijeme>26.09.2008</DatumIVrijeme>
    <OznakaHOV>TLKM-R-A</OznakaHOV>
    <OznakaBP>EUBR</OznakaBP>
    <PocetnaCijena>1</PocetnaCijena>
    <Kolicina>500</Kolicina>
  </BOAPA>
  <BOAPA>
    <DatumIVrijeme>26.09.2007</DatumIVrijeme>
    <OznakaHOV>TLKM-R-A</OznakaHOV>
    <OznakaBP>EUBR</OznakaBP>
    <PocetnaCijena>1</PocetnaCijena>
    <Kolicina>1000</Kolicina>
  </BOAPA>
</BOAPAs>
```

### 6.2.4 BP-IT

#### CSV

```
25.08.2008;Prodajni;Akcija;RSDS-O-A;4500;0,64800;0,00210;MILAN;GRAHOVAC;1604985100000
07.08.2008;Prodajni;Akcija;BIRA-R-A;51000;0,08100;0,00700;RADE;RASTOKA;0505963160016
```

**XML**

```
<?xml version="1.0" encoding="utf-8" ?>
<BPITs>
  <BPIT>
    <DatumTransakcije>26.09.2008</DatumTransakcije>
    <Tip>Kupovni</Tip>
    <VrstaHOV>Obveznica</VrstaHOV>
    <OznakaHOV>EUBR</OznakaHOV>
    <Kolicina>100</Kolicina>
    <Cijena>2</Cijena>
    <ProcenatUcesca>0,002</ProcenatUcesca>
    <Ime>Goran</Ime>
    <Prezime>Goranic</Prezime>
    <JMBG>1234567890123</JMBG>
  </BPIT>
  <BPIT>
    <DatumTransakcije>26.09.2007</DatumTransakcije>
    <Tip>Prodajni</Tip>
    <VrstaHOV>Akcija</VrstaHOV>
    <OznakaHOV>EUBR</OznakaHOV>
    <Kolicina>50</Kolicina>
    <Cijena>1</Cijena>
    <ProcenatUcesca>0,001</ProcenatUcesca>
    <Ime>Milan</Ime>
    <Prezime>Milanic</Prezime>
    <JMBG>0987654321091</JMBG>
  </BPIT>
</BPITs>
```

**6.2.5 BP-IU-VS****CSV**

DRAGIČEVIĆ ALEKSANDAR;0,00002

VUKOVIĆ IVAN;0,00149



**XML**

```
<?xml version="1.0" encoding="utf-8" ?>
<BPIUVSs>
  <BPIUVS>
    <Naziv>Milan Milanic</Naziv>
    <Procenat>0,003</Procenat>
  </BPIUVS>
  <BPIUVS>
    <Naziv>Zoran Zoranic</Naziv>
    <Procenat>0,004</Procenat>
  </BPIUVS>
</BPIUVSs>
```

**6.2.6 BP-MP****CSV**

```
FINEST S.P.A;;01234190930;JFMG-R-A;985512;18,80900;1,00000;985.512,00;Kupovni
FIMSI S.P.A;;01986740304;JFMG-R-A;985512;18,80900;1,00000;985.512,00;Prodajni
```

**XML**

```
<?xml version="1.0" encoding="utf-8" ?>
<BPMPBPs>
  <BPMPBP>
    <ImePrezime>Milan Milovanovic</ImePrezime>
    <JMBG>1234567890123</JMBG>
    <OznakaHOV>TLKM-R-A</OznakaHOV>
    <Kolicina>1000</Kolicina>
    <Procenat>0,002</Procenat>
    <Cijena>2</Cijena>
    <Vrijednost>2000</Vrijednost>
    <Tip>Kupovni</Tip>
  </BPMPBP>
  <BPMPBP>
    <ImePrezime>Goran Goranovic</ImePrezime>
    <JMBG>1234567890123</JMBG>
    <OznakaHOV>TLKM-R-A</OznakaHOV>
    <Kolicina>500</Kolicina>
    <Procenat>0,02</Procenat>
    <Cijena>1,1</Cijena>
```

```
<Vrijednost>500</Vrijednost>
<Tip>Prodajni</Tip>
</BPMPBP>
</BPMPBPs>
```

## 6.2.7 BP-OT

### CSV

```
0;HTKR-R-A;208754;11,96998;0,25200;Slobodan;Puzić;171097010003;Akcija;10.08.2008
1;CERP-R-A;1700000;22,19330;0,35000;ASSET INVESTMENT N.V.;877983434;Akcija;10.08.2008
```

### XML

```
<?xml version="1.0" encoding="utf-8" ?>
<BPOTs>
  <BPOT>
    <VrstaTr>0</VrstaTr>
    <OznakaHOV>TLKM-R-A</OznakaHOV>
    <Kolicina>10000</Kolicina>
    <Cijena>0,95</Cijena>
    <Procenat>Akcija</Procenat>
    <ImePrezime>Nemanja Nemanjic</ImePrezime>
    <JMBG>123456789012</JMBG>
    <VrstaHOV>Akcija</VrstaHOV>
    <DatumTransakcije>22.02.2008</DatumTransakcije>
  </BPOT>
  <BPOT>
    <VrstaTr>1</VrstaTr>
    <OznakaHOV>TLKM-R-A</OznakaHOV>
    <Kolicina>200</Kolicina>
    <Cijena>0,97</Cijena>
    <Procenat>Akcija</Procenat>
    <ImePrezime>Mirko Mirkovic</ImePrezime>
    <JMBG>0987654321098</JMBG>
    <VrstaHOV>Akcija</VrstaHOV>
    <DatumTransakcije>01.07.2008</DatumTransakcije>
  </BPOT>
</BPOTs>
```

## 6.2.8 BP-PL

### CSV

Milan Milanic;991234567890;08.08.2008;Broker

Zoran zoranic;8812345678;08.08.2008;Broker

### XML

```
<?xml version="1.0" encoding="utf-8" ?>
```

```
<BPPLs>
```

```
<BPPL>
```

```
<Ime>Goran Goranic</Ime>
```

```
<JMBG>123456789012</JMBG>
```

```
<DatumOd>22.02.2008</DatumOd>
```

```
<VrstaPL>Broker</VrstaPL>
```

```
</BPPL>
```

```
<BPPL>
```

```
<Ime>Zdravko Zdravkic</Ime>
```

```
<JMBG>09876454321876</JMBG>
```

```
<DatumOd>21.02.2008</DatumOd>
```

```
<VrstaPL>Direktor</VrstaPL>
```

```
</BPPL>
```

```
</BPPLs>
```

## 6.2.9 R-25

### CSV

Telekom Srpske a.d.;M. Tepića;TLKM-R-A;500;550;0,00547;Marko Markovic;Ive Andrica  
BB;Zoran;13059458745341; po osnovu blok posla;04.01.2009;05.02.2009

Glas Srpske a.d.;Skendera Kulenovića;GLSS-R-A;500;550;0,00547;Goran Goranic;M.  
Tepića;Marko;0987645432187612; po osnovu blok posla;04.05.2009;05.05.2009

### XML

```
<?xml version="1.0" encoding="utf-8" ?>
```

```
<R25s>
```

```
<R25>
```

```
<NazivEmitenta> Glas Srpske a.d.</NazivEmitenta>
```

```
<AdresaEmitenta> Skendera Kulenovića </AdresaEmitenta>
```

```
<OznakaHOV> GLSS-R-A </OznakaHOV>
```

```
<BrAkcijaVlasnistvo>500</BrAkcijaVlasnistvo>
```

```
<BrAkcijaNaDanUpisa>550</BrAkcijaNaDanUpisa>
```

```
<ProcenatUcesca>0,00547</ProcenatUcesca>
```

```
<ImePrezimeNaziv> Goran Goranic </ImePrezimeNaziv>
<Adresa>M. Tepića</Adresa>
<ImeRoditelja>Marko</ImeRoditelja>
<KID>098764543218760</KID>
<VrstaTransakcije>po osnovu blok posla</VrstaTransakcije>
<DatumPravnogPosla>04.05.2009</DatumPravnogPosla>
<DatumSticanja>05.05.2009</DatumSticanja>
</R25>
<R25>
  <NazivEmitenta>Telekom Srpske a.d</NazivEmitenta>
  <AdresaEmitenta>M. Tepića</AdresaEmitenta>
  <OznakaHOV>TLKM-R-A</OznakaHOV>
  <BrAkcijaVlasnistvo>500</BrAkcijaVlasnistvo>
  <BrAkcijaNaDanUpisa>550</BrAkcijaNaDanUpisa>
  <ProcenatUcesca>0,00547</ProcenatUcesca>
  <ImePrezimeNaziv>Marko Markovic</ImePrezimeNaziv>
  <Adresa>Ive Andrica BB</Adresa>
  <ImeRoditelja>Zoran</ImeRoditelja>
  <KID>130594587453401</KID>
  <VrstaTransakcije>po osnovu blok posla</VrstaTransakcije>
  <DatumPravnogPosla>04.01.2009</DatumPravnogPosla>
  <DatumSticanja>05.02.2009</DatumSticanja>
</R25>
</R25s>
```

### 6.2.10 R-ISO

#### CSV

```
OC;BOKS-R-A;5000;0,90000;0,02892;Zoran Dosen;clan Upravnog odbora;26.08.2008;Kupovni
OM;RSDS-O-A;7700;0,75000;0,00367;Tamara Bucma;supruga direktora;01.08.2008;Kupovni
```

#### XML

```
<?xml version="1.0" encoding="utf-8" ?>
<RISOs>
  <RISO>
    <VrstaHOV>OC</VrstaHOV>
    <Oznaka>TLKM-R-A</Oznaka>
    <Kolicina>100</Kolicina>
    <Cijena>1</Cijena>
```

```
<Procenat>0,0001</Procenat>
<ImePrezime>Marko Markovic</ImePrezime>
<Funkcija>Direktor</Funkcija>
<DatumKupovine>26.09.2008</DatumKupovine>
<Tip>Kupovni</Tip>
</RISO>
<RISO>
  <VrstaHOV>OM</VrstaHOV>
  <Oznaka>TLKM-R-A</Oznaka>
  <Kolicina>50</Kolicina>
  <Cijena>1</Cijena>
  <Procenat>0,001</Procenat>
  <ImePrezime>Mirko Mirkovic</ImePrezime>
  <Funkcija>Direktor</Funkcija>
  <DatumKupovine>26.09.2008</DatumKupovine>
  <Tip>Kupovni</Tip>
</RISO>
</RISOs>
```

### 6.2.11 R-OSO

#### CSV

```
Milan Milanic;Telekom Srpske;TLKM-R-A;30000;200;100;75;22;BC_C;
Dragan Draganic;Telekom Srpske;TLKM-R-A;70000;100;200;0,75;3,22;BC_T;
```

#### XML

```
<?xml version="1.0" encoding="utf-8" ?>
<ROSOs>
  <ROSO>
    <ImeNaziv>Marko Markovic</ImeNaziv>
    <NazivEmitenta>Telekom Srpske</NazivEmitenta>
    <OznakaHOV>TLKM-R-A</OznakaHOV>
    <BrEmitovanih>10000</BrEmitovanih>
    <BrVlasnistvo>23000</BrVlasnistvo>
    <PromjenaBrHOV>100</PromjenaBrHOV>
    <PromjenaProcenat>0,001</PromjenaProcenat>
    <NoviProcenat>0,23</NoviProcenat>
    <Kod>BC_C</Kod>
  </ROSO>
```

```
<ROSO>
  <ImeNaziv>Milan Milanic</ImeNaziv>
  <NazivEmitenta>Telekom Srpske</NazivEmitenta>
  <OznakaHOV>TLKM-R-A</OznakaHOV>
  <BrEmitovanih>4000</BrEmitovanih>
  <BrVlasnistvo>5000</BrVlasnistvo>
  <PromjenaBrHOV>600</PromjenaBrHOV>
  <PromjenaProcenat>0,007</PromjenaProcenat>
  <NoviProcenat>0,8</NoviProcenat>
  <Kod>BC_C</Kod>
</ROSO>
</ROSOS>
```

### 6.2.12 R-PV

#### CSV

DB; TLKM-R-A; 500; Prav; 27.02.2008

DC; TLKM-R-A; 6500; Prav; 23.02.2008

#### XML

```
<?xml version="1.0" encoding="utf-8" ?>
<RPVs>
  <RPV>
    <VrstaHOV>DB</VrstaHOV>
    <Oznaka>TLKM-R-A</Oznaka>
    <Kolicina>100</Kolicina>
    <PravniOsnov>Pravni</PravniOsnov>
    <DatumPrenosa>26.09.2008</DatumPrenosa>
  </RPV>
  <RPV>
    <VrstaHOV>DC</VrstaHOV>
    <Oznaka>TLKM-R-A</Oznaka>
    <Kolicina>25500</Kolicina>
    <PravniOsnov>Pravni osnov</PravniOsnov>
    <DatumPrenosa>22.09.2008</DatumPrenosa>
  </RPV>
</RPVs>
```

## 7 Tehnička podrška

Tehnička podrška za EPI je dostupna u toku radnog vremena Komisije, koje je navedeno na kraju ove sekcije. Primarni kanal za obavještenje o greškama, pitanja i sugestije je „HelpDesk“, odnosno sistem pomoći koji je integrisan u interfejs EPI-ja<sup>7</sup>.

### 7.1 Kontakt podaci

Tehničku podršku je u izvanrednim okolnostima moguće kontaktirati direktno na slijedeće email adrese:

- [zdravko.skakic@sec.rs.ba](mailto:zdravko.skakic@sec.rs.ba)
- [gordan.vasilic@sec.rs.ba](mailto:gordan.vasilic@sec.rs.ba)
- [boris.todorovic@sec.rs.ba](mailto:boris.todorovic@sec.rs.ba)

### 7.2 Radno vrijeme

<b>Radno vrijeme:</b>	Od 08:00 do 16:00
<b>Adresa:</b>	Vuka Karadžića 6 78 000 Banja Luka
<b>Telefoni:</b>	+387 51 218 362 +387 51 218 356
<b>Faks:</b>	+387 51 218 361

---

<sup>7</sup> Za više informacija o sistemu pomoći, pogledajte sekciju „Help Desk“, na 10. stranici ovog uputstva